

INFECCION POR VIRUS DEL PAPILOMA HUMANO.... QUE ES?

Mucho hemos oído hablar sobre la infección por virus del papiloma humano, especialmente del que afecta el aparato genital femenino y masculino y nos encontramos ante tantas confusiones respecto al hombre y a la mujer.

¿Que si es lo mismo que una verruga? ¿Que si lo tiene el hombre y no se le ve ninguna lesión? ¿Que tú me lo pegaste? ¿Que yo a ti?

Lo importante que hemos aprendido a destacar es que representa una infección frecuente en hombres y mujeres con vida sexual activa y que aproximadamente más del 80% hemos estado en contacto con el virus del papiloma humano en nuestra vida, por lo tanto, dado que es una infección frecuente debemos de conocer los factores que pueden desencadenarnos una infección como.

Tabaquismo, embarazo, otras enfermedades de transmisión sexual, deficiencia de vitaminas ya que en estos casos el factor clave es la baja del estado inmunológico del paciente.

Su periodo de incubación es de 2 a 8 meses, tiempo en el que se introduce al núcleo de las células para provocar cambios en ellas.

El varón (parte importante) funge como transmisor es decir transmite la enfermedad y la mujer es la más propensa a el desarrollo de las lesiones.

Existen tres fases de infección

1.- fase clínica que representa la forma más infectante y se caracteriza por presencia de lesiones condilomatosas vegetantes o en forma de coliflor

2.- la fase subclínica.- son lesiones que solo pueden ser detectadas por medio de colposcopia como e l condiloma plano en donde se observan zonas acetoblancas asimétricas con áreas vasculares

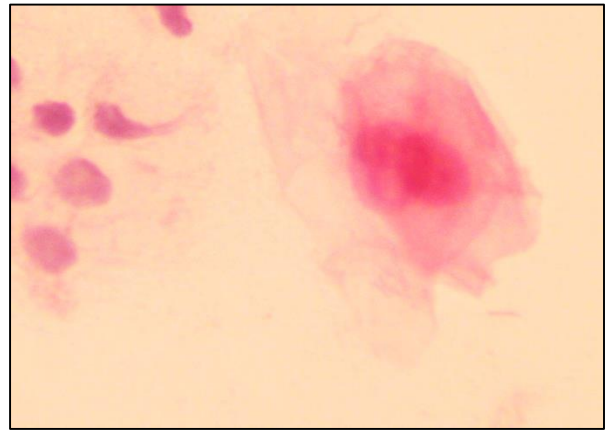
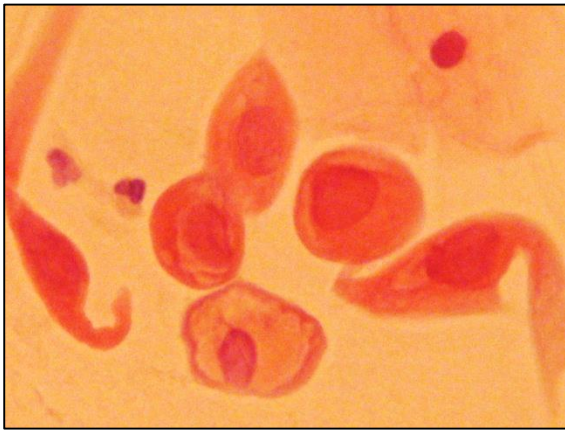
3.- la fase latente.- que se considera la más frecuente y aunque el VPH es positivo en la pruebas genéticas y moleculares, no hay presencia de lesiones

El diagnóstico se hace con exploración clínica, el estudio del Papanicolaou, realización de colposcopia y en algunos casos con genotipificación viral.

Y siempre es conveniente realizar el estudio en pareja es decir al compañero sexual para detectar y tratar oportunamente las infecciones subclínicas y clínicas

El tratamiento está dirigido a la eliminación de las lesiones por antivirales, crioterapia, criocirugía.

Lo más importante como lo comente es que tengamos una buena prevención de estas lesiones alimentándonos bien de manera balanceada, evitando el tabaco y múltiples compañeros sexuales esto es determinante porque a pesar de que las lesiones clínicas por



VPH sufren regresión espontanea en un 80 % de los casos en el 20% restante e incluso en quien no sufre regresión el riesgo de desarrollo de carcinoma cervicouterino es alto.

